

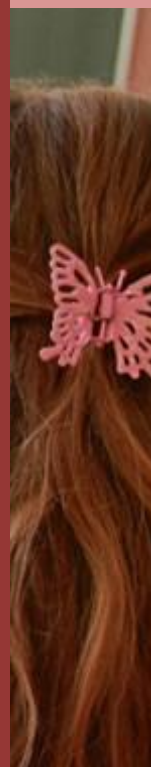
Évaluation des connaissances et compétences des élèves à l'entrée en sixième en 2019

Nouvelle-Calédonie

Septembre 2019

Service études et prospectives

n° SEP - 10 -2019



Sommaire

1.	Des résultats comparables aux académies d’Outre-Mer	3
2.	L’influence du milieu social est plus importante en mathématiques	3
3.	Des difficultés scolaires plus prononcées dans le secteur privé	5
4.	Des écarts importants selon le profil social des collèves qui	6
5.	... révèlent des disparités territoriales.....	6

En mars 2019, près de 4 100 élèves de sixième des établissements de l'enseignement public et privé sous contrat de la Nouvelle-Calédonie ont été évalués.

Les résultats issus de cette évaluation permettent d'établir une photographie des connaissances et compétences des élèves en français et en mathématiques à l'entrée au collège.

En français, plus de 7 élèves sur 10 ont une maîtrise satisfaisante ou très bonne des connaissances et des compétences évaluées en

sixième. En mathématiques, ils sont 5 sur dix. Ces résultats sont très proches de ceux observés en 2018.

Les écarts entre les établissements révèlent des disparités territoriales importantes.

Si les niveaux de maîtrise et le niveau social sont fortement corrélés au sein des établissements, cela ne permet pas d'expliquer tous les écarts.

1. Des résultats comparables aux académies d'Outre-Mer

En mars 2019, pour la deuxième année consécutive, près de 4 100 élèves de sixième scolarisés dans 56 établissements publics et privés sous contrat de Nouvelle-Calédonie ont passé une évaluation standardisée sur support numérique. Les résultats issus de cette évaluation permettent d'établir une photographie des connaissances et compétences des élèves en français et en mathématiques à l'entrée au collège, aussi bien à l'échelle de l'académie qu'au niveau de chaque établissement (*Méthodologie*). Par ailleurs, la comparaison est possible avec les résultats observés en 2018. Il est essentiel de garder en mémoire que cette évaluation fournit des informations relatives au niveau de maîtrise des élèves à leur entrée au collège. Elle ne dit rien, en revanche, de l'action du collège en tant que tel.

En Nouvelle-Calédonie, 76,8% des élèves ont une maîtrise satisfaisante ou très bonne des connaissances et des compétences en français en début de sixième. Les résultats sont moins élevés en mathématiques où les éléments nécessaires à l'acquisition des connaissances et des compétences sont correctement assimilés par 50,4% des élèves. Ces résultats sont très proches de ceux observés en 2018 (français : 75,7% – mathématiques : 50,9%).

Le niveau de maîtrise de l'académie est inférieur au niveau national, particulièrement en mathématiques, mais comparable aux académies d'outre-mer telles que la Réunion, la Martinique et la Guadeloupe (*figure 1*).

Figure 1 : Niveau de maîtrise* en français et mathématiques et niveau social moyen par académie

Académie	Français	Mathématiques	Niveau social moyen
Paris	91,6	79,6	123
Rennes	90,8	79,2	108
Clermont Ferrand	89,7	77,6	104
Dijon	89,3	75,6	102
Grenoble	89,2	77,4	108
Nancy-Metz	89,0	75,1	100
Orléans-Tours	88,9	74,4	103
Limoges	88,9	75,4	103
Nice	88,5	74,5	106
Versailles	88,5	73,4	115
Lyon	88,2	76,0	108
Besançon	87,8	76,1	102
Poitiers	87,7	73,3	104
Toulouse	87,7	76,4	109
Caen	87,6	73,7	103
Strasbourg	87,6	74,1	103
Corse	87,4	66,5	101
Reims	87,3	72,4	98
Nantes	87,1	76,9	107
Bordeaux	87,0	74,8	107
Aix-Marseille	86,5	71,5	103
Rouen	86,0	70,1	101
Lille	85,8	69,3	96
Montpellier	85,7	71,9	102
Créteil	85,5	65,9	101
Amiens	84,0	66,5	97
Réunion	78,6	55,7	82
Nlle-Calédonie	76,8	50,4	93
Martinique	75,1	53,2	92
Guadeloupe	71,3	49,9	88
Guyane	55,9	30,2	77
Mayotte	24,7	10,1	68
Ensemble	86,7	72,3	104

* Maîtrise satisfaisante ou très bonne maîtrise

Source : évaluation exhaustive de début de sixième 2018/2019 - MENJ-DEPP

2. L'influence du milieu social est plus importante en mathématiques

Les disparités de maîtrise entre académies sont marquées selon le niveau social moyen (*définition*) : ainsi, l'académie de Paris, qui affiche les niveaux de maîtrise les plus élevés, a le niveau social moyen le plus élevé de

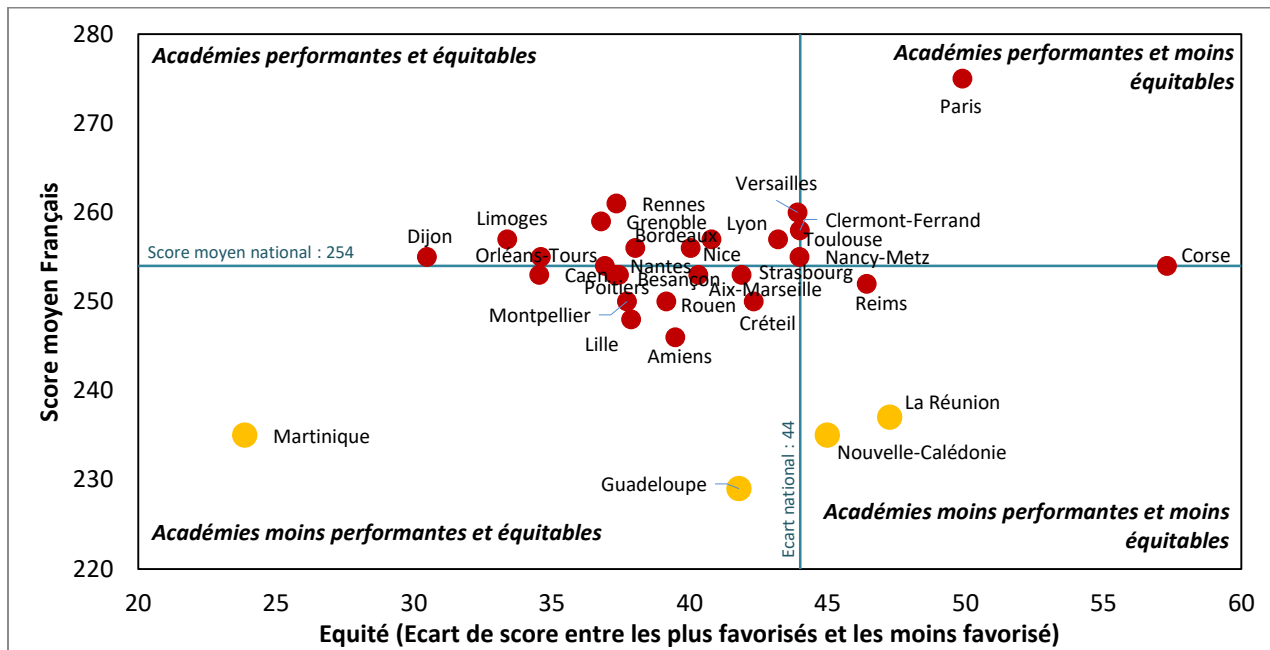
toutes les académies. A l'opposé, les académies de Guyane et Mayotte affichent les niveaux de maîtrise et les niveaux sociaux moyens les plus faibles. Cependant, la prise en compte du niveau social ne permet pas

d'expliquer toutes les différences entre académies : ainsi les académies de la Réunion et de Martinique, avec un niveau social comparable voire inférieur, ont un niveau de maîtrise en mathématiques supérieur à la Nouvelle-Calédonie.

Au-delà du niveau de maîtrise, les écarts entre élèves selon leur origine sociale au sein de chacune des académies peuvent être analysés, renvoyant ainsi aux problématiques d'équité. La notion d'équité est ici appréhendée à travers les écarts de performance observés entre les élèves des collèges les plus favorisés

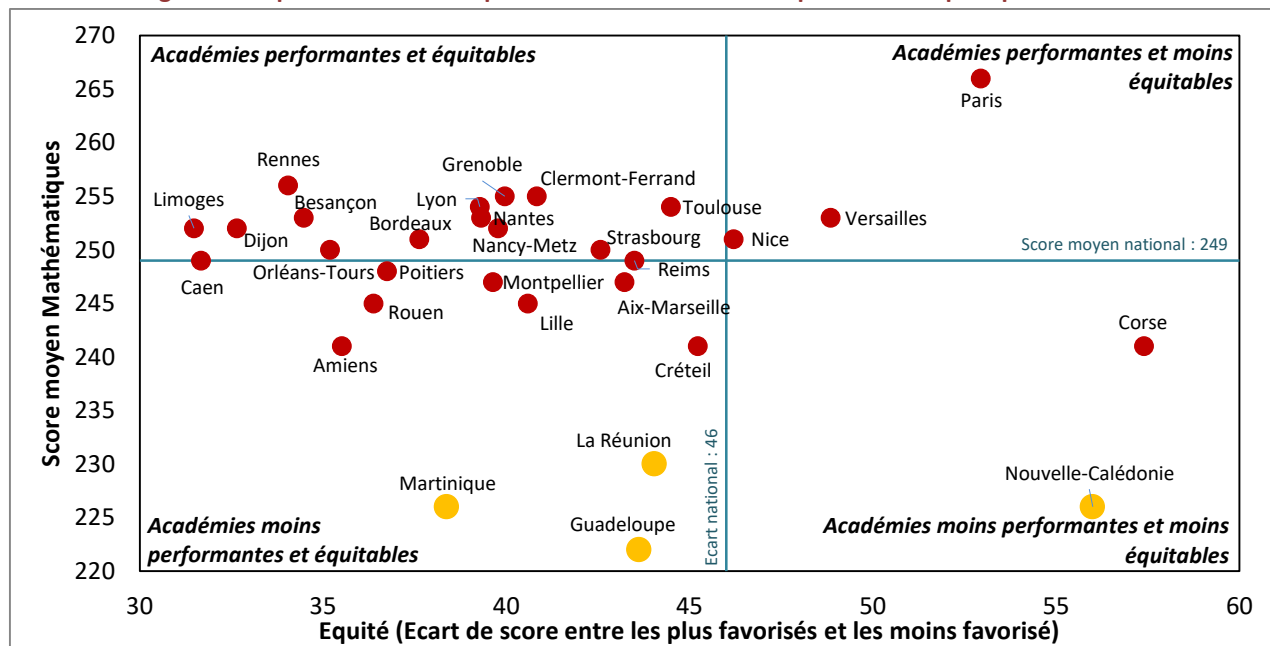
socialement (groupe 5) et les élèves des collèges les moins favorisés (groupe 1). Avec un écart de 45 points entre ces deux groupes pour le français, la Nouvelle-Calédonie figure parmi les académies les moins performantes et équitables avec la Réunion et Reims (figure 2). L'influence du milieu social est plus importante en mathématiques avec un écart de 56 points en Nouvelle-Calédonie qui figure parmi les académies les moins performantes et équitables avec la Corse (figure 3).

Figure 2 : Représentation de la performance en français et de l'équité par académie



Source : évaluation exhaustive de début de sixième 2018/2019 - MENJ-DEPP

Figure 3 : Représentation de la performance en mathématiques et de l'équité par académie



Source : évaluation exhaustive de début de sixième 2018/2019 - MENJ-DEPP

3. Des difficultés scolaires plus prononcées dans le secteur privé

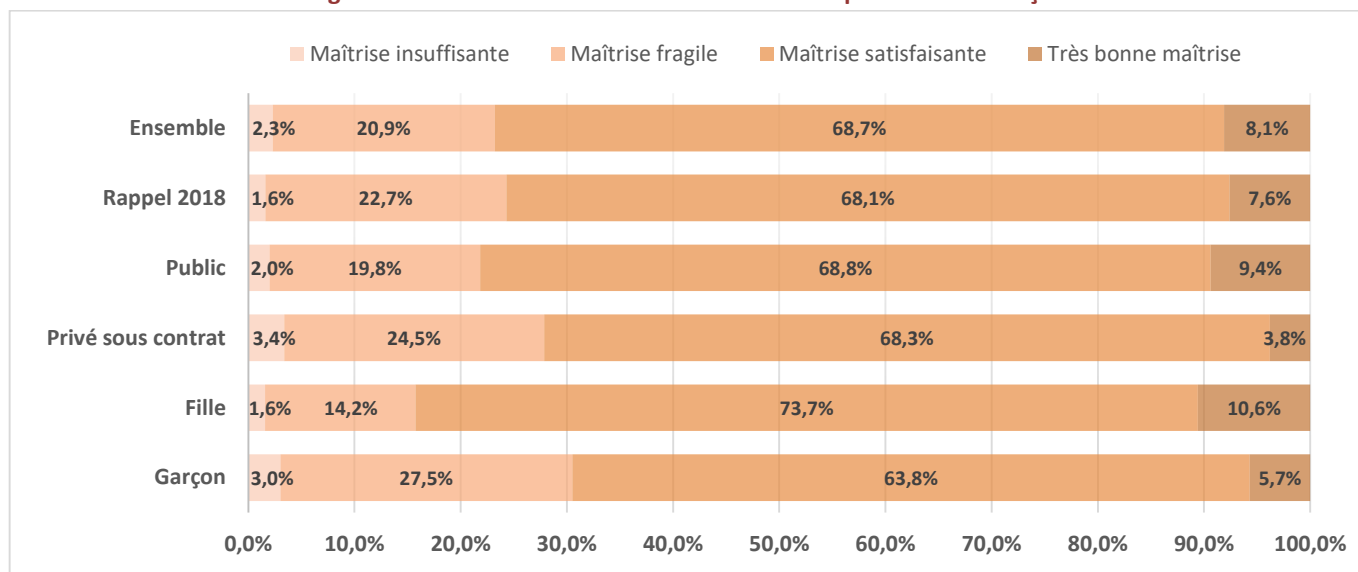
Les filles confirment de meilleurs acquis : en français, 84,3 % des filles ont une maîtrise satisfaisante ou très bonne des connaissances et des compétences évaluées (figure 4). Elles devancent de 15 points les garçons (69,5%). En revanche, l'écart est moins important (5 points) en mathématiques avec 53,1% pour les filles contre 47,7% pour les garçons (figure 5).

satisfaisante ou très bonne en français contre 78,2% dans les établissements publics (6 points d'écart). En mathématiques, ces niveaux de maîtrise s'élèvent respectivement à 40% et 53,5% (13 points d'écart).

Des différences importantes sont également constatées entre les élèves « à l'heure » et ceux en retard scolaire.

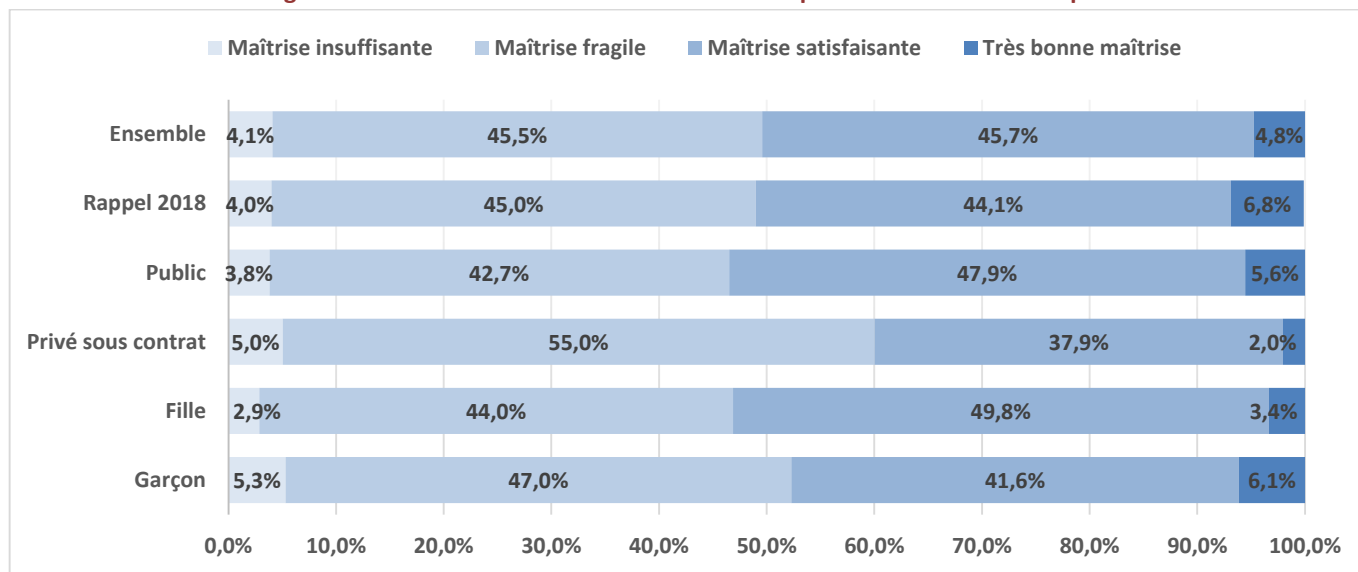
Les difficultés scolaires sont plus prononcées dans le secteur privé : 72,1% des élèves y ont une maîtrise

Figure 4 : Maîtrise des connaissances et des compétences en français



Source : évaluation exhaustive de début de sixième 2018/2019 - MENJ-DEPP

Figure 5 : Maîtrise des connaissances et des compétences en mathématiques



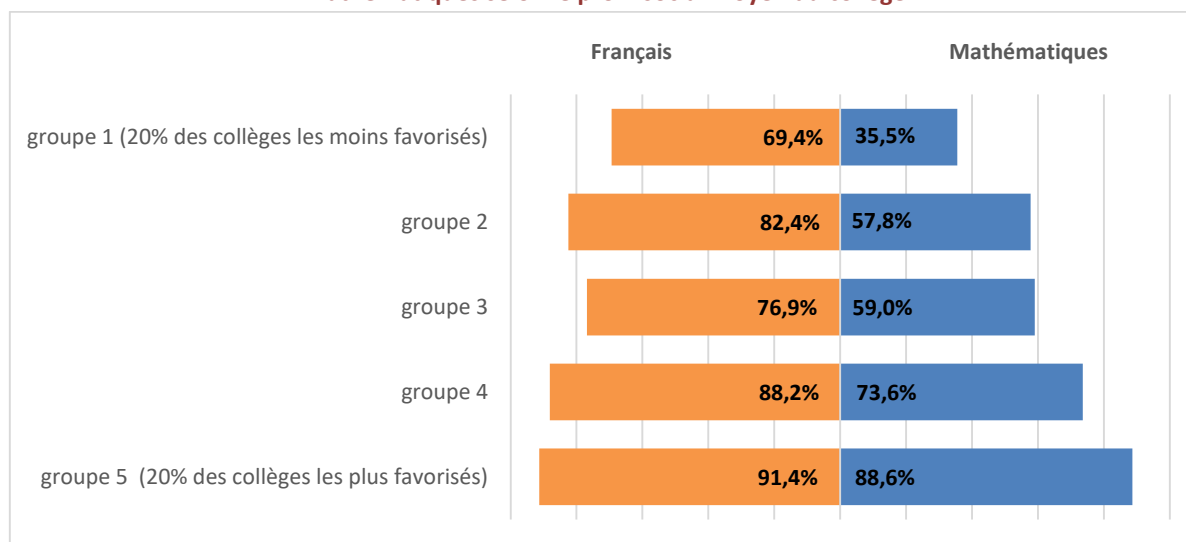
Source : évaluation exhaustive de début de sixième 2018/2019 - MENJ-DEPP

4. Des écarts importants selon le profil social des collèges qui ...

Les disparités de maîtrise sont également très marquées selon le profil social de l'établissement (*figure 6*). Dans les collèges les plus favorisés socialement (groupe 5), les taux de maîtrise, mesurés par le cumul des modalités « maîtrise satisfaisante » et « très bonne maîtrise » sont de 91,4% pour le français et 88,6% pour les mathématiques.

Tandis que dans les établissements les moins favorisés, les taux de maîtrise sont respectivement de 69,4% en français et 35,5% en mathématiques. Un échelonnement des taux de maîtrise des compétences est observé entre les cinq groupes, ce qui confirme la corrélation généralement observée entre l'origine sociale et le niveau des acquis des élèves.

Figure 6 : Proportion d'élèves de sixième présentant une maîtrise satisfaisante ou très bonne en français et en mathématiques selon le profil social moyen du collège



Source : évaluation exhaustive de début de sixième 2018/2019 - MENJ-DEPP

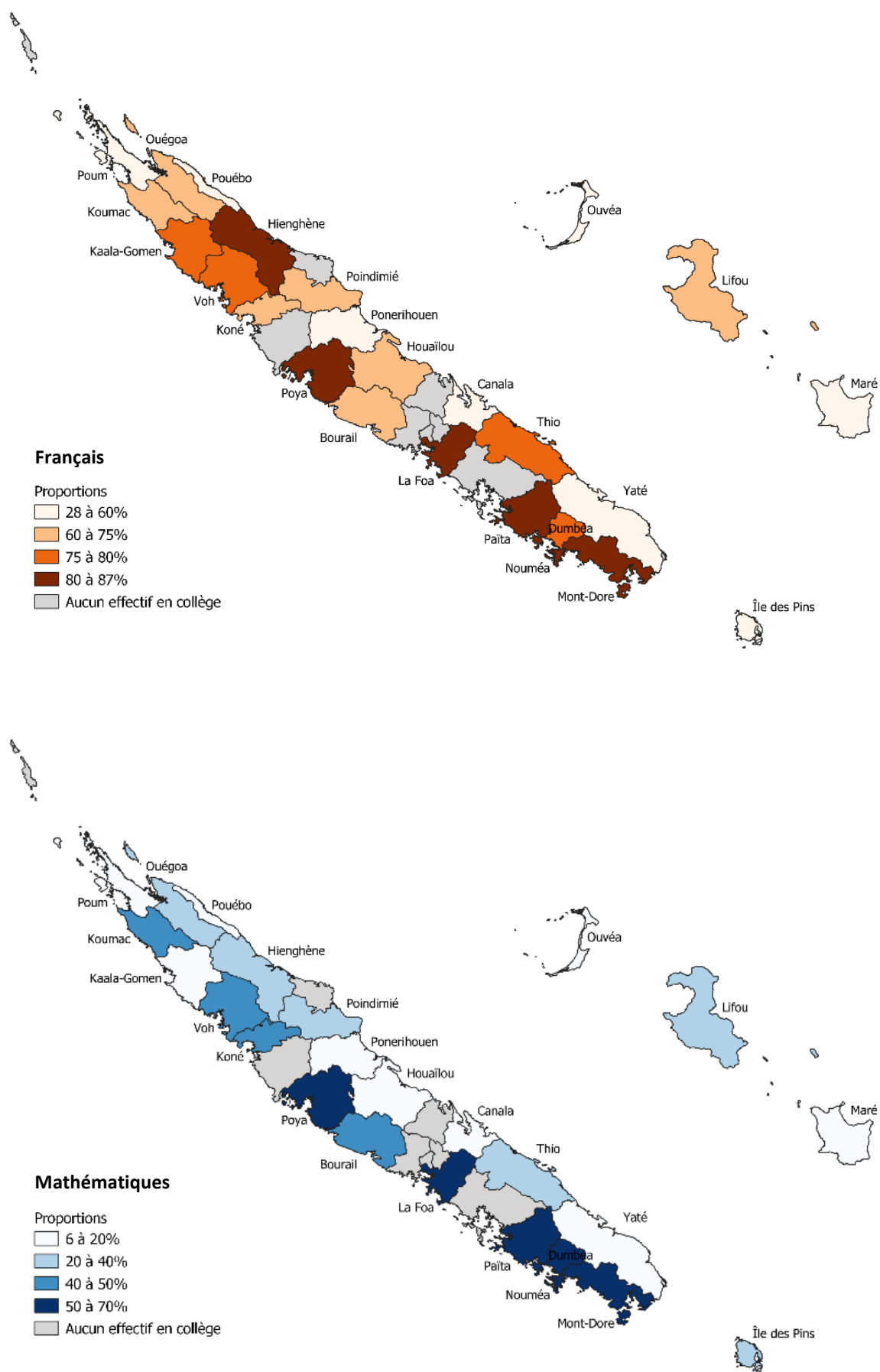
5. ... révèlent des disparités territoriales

Les disparités observées entre établissements révèlent de manière plus générale des disparités territoriales (*figure 7*). Les difficultés sont plus prononcées dans les établissements situés sur la côte Est (63,3% des élèves ont une maîtrise satisfaisante ou très bonne en français et 23,1% en mathématiques) et dans les îles Loyauté (58,5% et 27%). Dans les communes de la côte Ouest - hors agglomération (72,3% et 45%) et dans l'agglomération du

Grand Nouméa (82,8% et 59,5%), les niveaux de maîtrise sont plus élevés.

Les disparités sont également importantes entre provinces : en Province Sud, 81,7% des élèves ont une maîtrise satisfaisante ou très bonne en français contre 66,3% en Province Nord. En mathématiques, les niveaux de maîtrise s'élèvent respectivement à 57,2% et 34,6%.

Figure 7 : Proportion d'élèves ayant une maîtrise satisfaisante ou très bonne en français et en mathématiques



Source : évaluation exhaustive de début de sixième 2018/2019 - MENU-DEPP

Méthodologie et définition

Méthodologie :

L'évaluation ne constitue pas un balayage exhaustif des programmes. Les exercices ont permis, pour le français de tester les connaissances et compétences associées à la « Lecture et compréhension de l'écrit », à l'« Etude de la langue », mais également à la « Compréhension de l'oral ». Pour les mathématiques, sont concernées les connaissances et compétences associées aux « Nombres et calculs », « Grandeurs et mesures » et « Espace et géométrie ».

Niveau social moyen :

La DEPP a mis au point un indice de position sociale obtenu à partir de la profession et catégorie socioprofessionnelle des responsables de l'élève. Ainsi, plus l'indice est élevé, plus le contexte socio-éducatif de l'élève est favorable. Cet indice quantitatif peut être agrégé au niveau de l'établissement, d'une zone géographique ou de l'académie.

Bibliographie

- « 810 000 élèves évalués en début de sixième sur support numérique en 2018, des résultats stables par rapport à 2017 », DEPP, Note d'information n°19.26, Juin 2019.
- « Les résultats définitifs de la session 2018 du diplôme national du brevet », VR-DGE, Synthèse n° SEP – 04 – 2019, mai 2019.
- « Les élèves dans les établissements du second degré à la rentrée scolaire 2019 et prévisions pour les années 2020 et 2021 », VR-DGE, Synthèse n° SEP – 01 – 2019, avril 2019.

collection

Synthèse

thématique

Établissements

titre du document

**Évaluation des connaissances et des
compétences des élèves à l'entrée en
sixième en 2019**

éditeur

**Service études et prospectives (SEP)
vice-rectorat de la Nouvelle-Calédonie,
direction générale des enseignements**

date

Septembre 2019

contact

sep@ac-noumea.nc

vice-rectorat
de la Nouvelle-Calédonie



direction
générale
des enseignements



GOUVERNEMENT DE LA
NOUVELLE
CALÉDONIE