

LES FEMMES

Formation et emploi en Nouvelle-Calédonie

Focus 2016

ESPACE
OBSERVATOIRE

IDC
Institut pour le Développement des Compétences en Nouvelle-Calédonie

L'ESSENTIEL

Les femmes, toujours plus nombreuses en classe de terminale, s'orientent davantage vers les filières générale et technologique que professionnelle. Au baccalauréat 2016, elles continuent de mieux réussir que les hommes. Sur la même période, leur taux de réussite dans la filière technologique progresse tandis que celui dans la filière professionnelle recule.

Les femmes mènent des études plus longues. En effet, la part des étudiantes est également plus importante dans l'enseignement supérieur. Leurs préférences vont vers les spécialités de droit, économie et gestion, arts, lettres et langues ainsi que les BTS du secteur des « services ».

Ces choix d'orientation scolaire ont peu évolué ces dernières années. Il n'est donc pas surprenant de les retrouver sur le marché du travail en plus grand nombre sur certains secteurs d'activité : « Santé et social », « Activités de services ».

Bien qu'elles soient plus diplômées, les femmes sont moins souvent en emploi et davantage en recherche d'emploi que les hommes. Pour les salariées, les conditions d'emploi sont également moins favorables que pour ces derniers.

Cependant, les écarts femmes-hommes se réduisent : hausse du nombre de salariées et baisse de la demande d'emploi des femmes. Par ailleurs, afin de faciliter leur insertion professionnelle, les femmes continuent d'avoir recours à la formation professionnelle.



LE BACCALAURÉAT

Les choix d'orientation scolaire des filles et des garçons restent encore très différents. Les filles s'orientent davantage vers les filières générale et technologique (62%, contre 56% pour les garçons).

Des lycéennes toujours plus nombreuses ...

La hausse du nombre de filles inscrites en classe de Terminale se confirme en 2016. En effet, la progression s'élève à 10% sur un an (+27% par rapport à 2011).

Elle concerne toutes les filières et principalement la filière technologique (+15%).

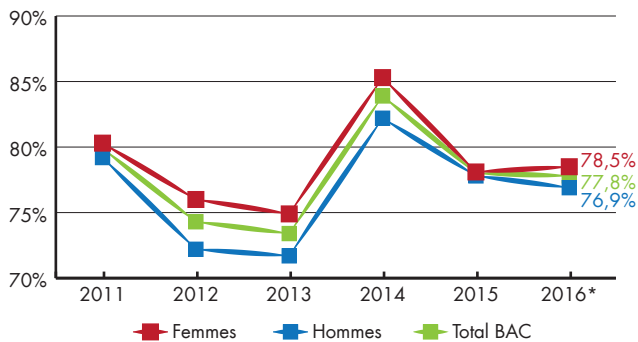
Les filles sont toujours plus nombreuses que les garçons, particulièrement dans les filières générale et technologique (respectivement 59% et 57% de filles).

À noter que les lycéennes sont moins représentées dans la série scientifique (47% de filles).

... et qui réussissent mieux que les garçons

En 2016, avec des taux de réussite identiques à la session précédente, les filles réussissent un peu mieux que les garçons (79% contre 77%).

Évolution du taux de réussite depuis 2011 selon le genre



Champ : Nouvelle-Calédonie, * sans la session de remplacement, Source : Vice-Rectorat

Le taux de réussite des lycéennes progresse peu par rapport à 2015 (78,1%). En revanche, une hausse importante est perceptible dans la filière technologique (82%, soit +11 points par rapport à 2011 et +5 points par rapport à 2015), notamment dans les séries de la santé et du social (+11 points sur un an), ainsi que du management et de la gestion (+5 points).

Élèves inscrits en classe de Terminale par genre en 2016

Filière	Ensemble	Répartition (en %)		Part des femmes (en %)
		Femmes	Hommes	
Générale	1 265	35,0	31,2	58,7
Professionnelle	1 533	38,0	43,6	52,3
Technologique	986	26,7	25,2	57,2
Ensemble des filières	3 784	100	100	55,7

Lecture : 38% des filles se sont orientées vers la filière professionnelle (contre 43,6% des garçons). Parmi les 1 533 élèves de cette filière, 52,3% sont des filles.

Champ : Nouvelle-Calédonie - Source : Vice-Rectorat - Unités : nombre, %

Le taux de réussite est stable dans la filière générale depuis cinq ans (85%), tandis qu'il continue de baisser et atteint son plus bas niveau dans la filière professionnelle (70%, soit -13 points par rapport à 2011 et -4 points par rapport à 2015).

Répartition des bacheliers selon le genre en 2016

Baccalauréat	Ensemble	Part des femmes (en %)	Taux de réussite (en %)		
			Femmes	Hommes	
Général	Ensemble	994	58,7	85,2	83,5
	L	188	85,6	87,0	84,4
	ES	291	60,8	85,1	81,4
	S	515	47,6	84,2	84,4
Professionnel	1 018	52,4	69,9	69,4	
Technologique	Ensemble	737	57,3	82,1	82,2
	STI2D	142	19,7	70,0	86,4
	ST2S	93	88,2	96,5	78,6
	STMG	491	61,9	80,2	80,6
Hôtellerie	11	72,7	80,0	60,0	
Ensemble des baccalauréats	2 749	55,9	78,5	76,9	

Champ : Nouvelle-Calédonie, sans la session de remplacement - Source : Vice-Rectorat - Unités : nombre, %

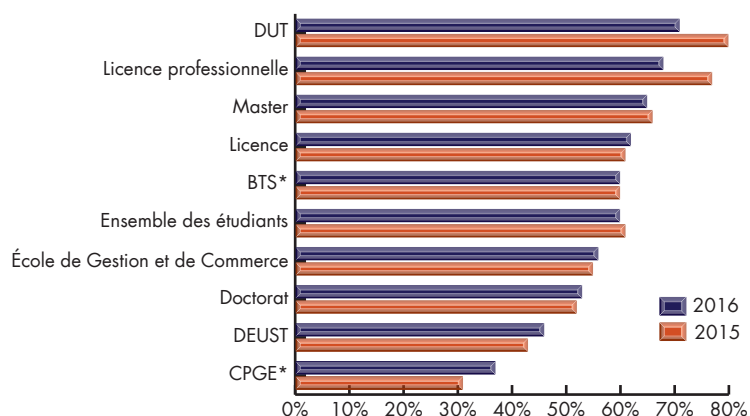
LES ÉTUDES SUPÉRIEURES

Depuis plus de dix ans, les étudiantes sont largement majoritaires à l'Université de la Nouvelle-Calédonie et dans les autres formations du supérieur (60% en 2016). Cependant, comme pour le Baccalauréat, la part des étudiantes varie en fonction des filières d'études.

Les différences d'orientation persistent dans le supérieur

Les étudiantes s'orientent moins souvent que leurs homologues masculins en classe préparatoire aux grandes écoles (4% pour les filles contre 9% pour les garçons). Ces derniers sont notamment majoritaires dans les CPGE scientifiques (63%). Les filles en revanche sont plus représentées dans les formations de l'IUT plus axées sur le secteur des « services » : 71% en DUT et 68% en licence professionnelle. De la même manière, elles sont majoritaires dans les BTS (60%) et à l'École de Gestion et de Commerce (56%).

Part des femmes inscrites dans les différentes formations de l'enseignement supérieur



*données disponibles uniquement pour les années terminales : BTS2 et CPGE2.
Champ : Nouvelle-Calédonie. Sources : UNC, VR, EGC

Les différences d'orientation se retrouvent à l'université, où les jeunes femmes représentent 62% de la population étudiante. Elles sont plus nombreuses en master (66%) et en licence (62%), notamment dans les départements de l'Enseignement et des Lettres (77%). Les hommes sont eux majoritaires dans les départements des Sciences et techniques (53%).

Répartition des étudiants à l'Université de la Nouvelle-Calédonie par genre, cursus et département en 2016

Cursus	DUT, DEUST		Licence		Master		Doctorat		Ensemble	
	Effectifs	% femmes	Effectifs	% femmes	Effectifs	% femmes	Effectifs	% femmes	Effectifs	% femmes
Arts, lettres et langues	-	-	419	76,8	-	-	1	0	420	76,7
Droit, économie et gestion	-	-	652	65,5	62	71,1	7	85,7	721	65,7
Sciences humaines et sociales	-	-	205	51,2	-	-	5	60,0	210	51,4
Sciences et techniques	39	46,2	587	45,8	11	81,8	34	47,1	671	46,5
Enseignement	-	-	139	88,5	115	62,6	-	-	254	76,8
IUT	117	70,9	22	68,2	-	-	-	-	139	70,5
Total	156	64,7	2 024	62,2	188	66,5	47	53,2	2 415	62,5
% d'étudiant(e)s par cursus	6,5		83,8		7,8		1,9		100	

Unités : nombre, % - Champ : Nouvelle-Calédonie - Sources : UNC

Au sein des BTS, les étudiantes sont surreprésentées dans les formations du « social » (respectivement de 98% et 100% dans les BTS Services et prestations des secteurs sanitaire et social et Economie sociale et familiale) et du secteur des « services » (de 79% à 93% pour les BTS Assistant de gestion, Assistant de manager et Communication). Les hommes, quant à eux sont plus représentés dans les spécialités de Maintenance des systèmes (96%), de l'Informatique (88%) et du secteur du « BTP » (66%).

Une bachelière sur cinq s'oriente vers un BTS

En 2016, 20% des bachelières 2015 se sont orientées vers un BTS (soit 300 étudiantes). Elles sont majoritairement issues de la filière technologique (55%), ensuite de la filière professionnelle (32%). Elles sont principalement inscrites dans un établissement du territoire. Seules 6% d'entre elles ont bénéficié d'une bourse ou d'une aide pour poursuivre leurs études en BTS hors du territoire.

Bien que plus diplômées, les femmes sont davantage en recherche d'emploi

Plus nombreuses dans l'enseignement supérieur, les femmes sont également plus diplômées que les hommes. En 2015, la part des étudiantes ayant obtenu au moins un BAC+3 est de 44%, contre 38% chez les hommes.

Les principaux diplômes délivrés dans le supérieur en Nouvelle-Calédonie en 2015

Filière	Ensemble	Part des femmes (en %)	Taux de réussite (en %)		
			Femmes	Hommes	
BTS	413	60,3	69,4	77,4	
DEUST	37	40,5	100	100	
Licence professionnelle	23	78,3	90,0	83,3	
Licence	Ensemble	244	64,8	71,2	65,2
	Arts, lettres et langues	51	86,3	62,0	46,7
	Droit, économie et gestion	72	61,1	68,8	66,7
	Sciences humaines et sociales	20	50,0	66,7	58,8
	Sciences et techniques	65	46,2	75,0	67,3
	Enseignement	36	83,3	93,8	100
Diplôme d'école de commerce (Bac+3)	19	68,4	100	100	
Master	Ensemble	35	57,1	55,6	71,4
	Arts, lettres et langues	8	62,5	62,5	75,0
	Métiers de l'enseignement	27	55,6	53,6	70,6

Bien qu'elles soient plus diplômées, les femmes sont davantage inscrites en tant que demandeurs d'emploi. Elles représentent en effet 63% à 70% des DEFM¹ diplômés des niveaux BAC+2 à BAC+5 et plus. Cela s'explique en partie par leurs choix d'orientation scolaire. Elles se positionnent massivement sur les domaines des « Support à l'entreprise » (40%) et des « Services à la personne et à la collectivité » (25%), moins porteurs en termes d'emploi car sujets à plus de concurrence. Les hommes sont moins concentrés dans ces domaines, ils sont par ailleurs répartis dans la « Construction, bâtiment et travaux publics », l'« Installation et maintenance » et le « Transport et logistique ».

LES ÉTUDES SUPÉRIEURES HORS DE LA NOUVELLE-CALÉDONIE (HNC)

Répartition des étudiants dans les différentes formations du supérieur selon le genre en 2016

Filière	Ensemble	Répartition (en %)		Part des femmes (en %)
		Femme	Hommes	
BTS, DUT et équivalents	244	26,2	33,4	53,7
Licence, Licence pro., diplôme d'école de commerce (BAC+3)	307	39,0	33,1	63,5
Master, diplôme d'école de commerce (BAC+5), Doctorat	204	28,4	18,3	69,6
Cycle ingénieur	62	3,8	12,7	30,6
Autres	21	2,6	2,4	61,9
Ensemble des étudiants HNC	838	100	100	59,7

En 2016, 840 personnes bénéficient d'une bourse ou d'une aide pour poursuivre des études supérieures hors du territoire. Parmi elles, 60% sont des femmes. Le constat est le même que sur le territoire : les étudiantes s'orientent davantage vers les cursus longs de licence et de master (respectivement de 39% et 28%) et principalement vers les formations de lettres, de sciences humaines et d'administration économique et sociale. Un écart important en faveur des hommes est observé dans la spécialité STAPS (21% contre 3%). En outre, les hommes se dirigent plus que les femmes vers les IUT et les formations d'ingénieurs.

Unités : nombre, %

Lecture : 26,2% des femmes sont inscrites en BTS, DUT et équivalents (contre 33,4% des hommes). Parmi les 244 étudiants de cette filière, 53,7% sont des femmes.

Champ : Étudiants de la formation initiale bénéficiant d'une bourse ou d'une aide pour une poursuite d'études hors Nouvelle-Calédonie

Source : Enquête Carte de formation 2016 - IDCNC

LA DEMANDE D'EMPLOI

Sur le marché de l'emploi, l'année 2016 est marquée par une augmentation des individus en recherche d'emploi. Cette hausse est plus marquée chez les hommes (13%, contre 7% chez les femmes). Par ailleurs, le choix des métiers des demandeuses d'emploi reste concentré sur quelques domaines professionnels.

L'écart entre le nombre d'hommes et de femmes demandeurs d'emploi diminue

En 2016, les femmes représentent 54% des demandeurs d'emploi, soit le plus bas niveau depuis 2006 (-4 points). Bien que le nombre de demandeuses soit toujours supérieur à celui des hommes, l'écart a tendance à se réduire au fil des années.

Évolution de la part des DEF² de 2006 à 2016

	2006	2007	2008	2009	2010	2011	2012	2013	2014	2015	2016	Evolution 2015-2016	Evolution 2010-2016	Evolution 2006-2016
Femmes	4 100	3 883	3 955	4 180	4 386	4 092	3 516	3 512	3 850	3 912	4 198	+7%	-4%	+2%
Hommes	2 958	2 691	2 646	2 802	2 941	2 781	2 713	2 810	3 178	3 237	3 645	+13%	+24%	+23%
Total	7 058	6 573	6 601	6 982	7 327	6 873	6 229	6 323	7 028	7 149	7 842	+10%	+7%	+11%
Part des femmes	58%	59%	60%	60%	60%	60%	56%	56%	55%	55%	54%	-	-	-

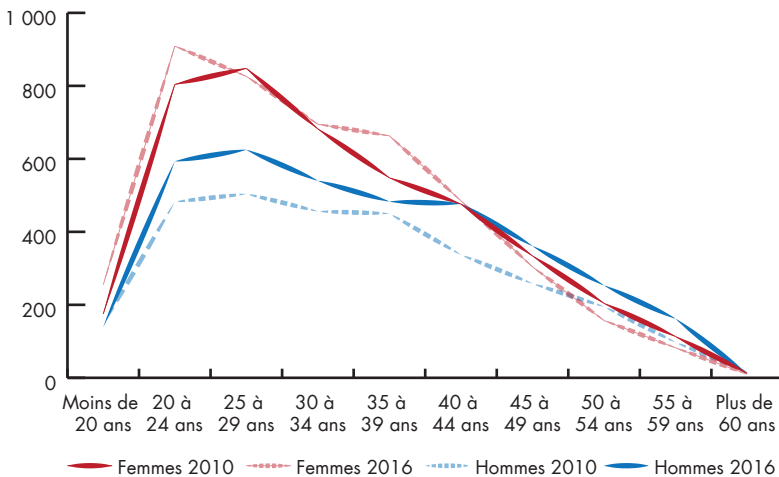
Unités : nombre, % - Champ : Nouvelle-Calédonie - Source : Services de placements provinciaux

Les demandeuses d'emploi restent majoritaires dans les trois provinces : 56% en province Nord (-1 point par rapport à 2015), 53% en province Sud et aux îles Loyauté (respectivement -1 point et -3 points).

Des demandeuses d'emploi plus jeunes et plus diplômées qu'en 2010

Les femmes demandeuses d'emploi ont toujours été plus jeunes que les hommes. En 2016, 60% d'entre elles ont moins de 35 ans (61% en 2010), contre 52% des hommes (54% en 2010). Au-delà de 45 ans, ces derniers sont plus représentés chez les demandeurs d'emploi (contre 50 ans en 2010).

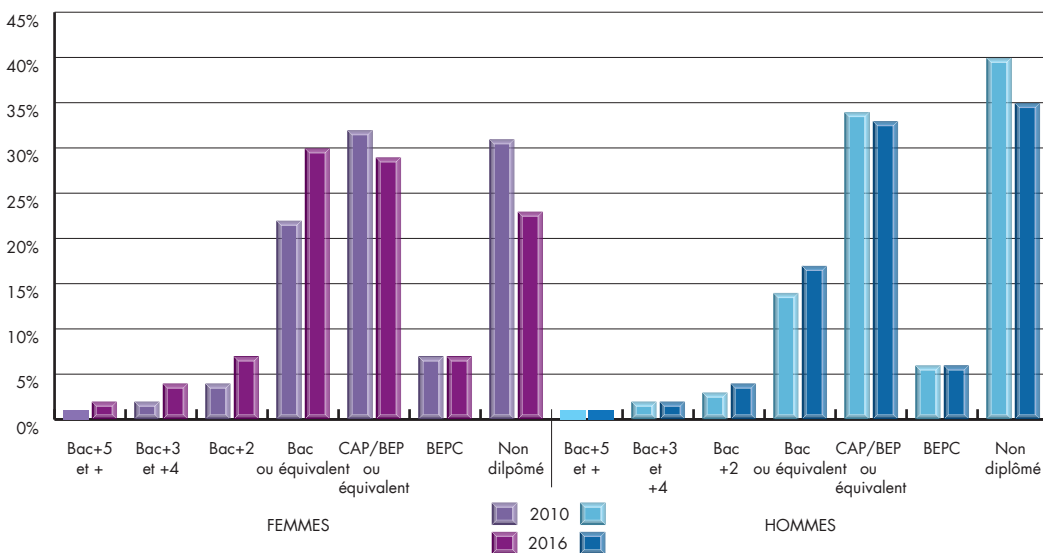
Part des demandeurs d'emploi selon le genre en fonction des tranches d'âge en 2010 et 2016



Unité : nombre, Champ : Nouvelle-Calédonie - Source : Services de placements provinciaux

En outre, les demandeuses d'emploi sont également plus diplômées que leurs homologues masculins. En six ans, la part des femmes diplômées du BAC augmente de manière plus importante que celles des hommes (+8 points contre +3 points). Il en va de même pour les diplômées de l'enseignement supérieur (+5 points contre +2 points). En parallèle, la part des sans diplômes chez les femmes recule plus fortement (-8 points) que celle des hommes (-5 points).

Niveau de formation des demandeurs d'emploi par genre en 2016

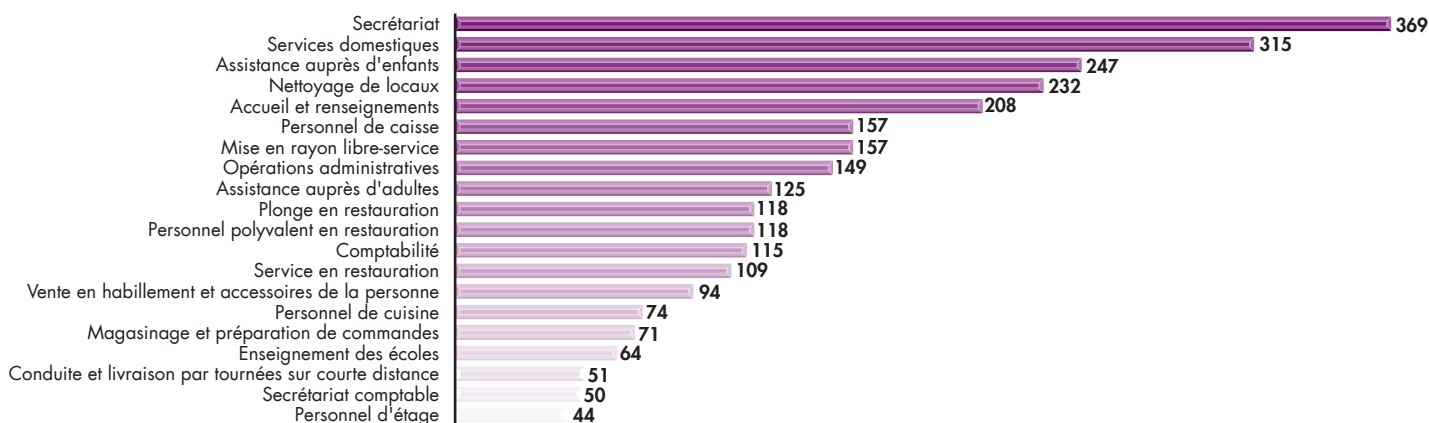


Unité : %, Champ : Nouvelle-Calédonie - Source : Services de placements provinciaux

La demande d'emploi des femmes concentrée sur quatre domaines professionnels

Quelle que soit la province, la demande d'emploi des femmes se concentre principalement sur quatre domaines professionnels : les « Services à la personne et à la collectivité » (28%), le « Support à l'entreprise » (26%), l'« Hôtellerie-restauration, tourisme, loisirs et animation » (14%) et le « Commerce, vente et grande distribution » (14%). En 2016, les 20 métiers les plus plébiscités par les femmes sont quasiment identiques à ceux des années précédentes (68%). Le reste des demandeuses d'emploi se répartit de manière plus irrégulière qu'en 2015 (325 professions contre 230).

Top 20 des choix métiers des femmes en 2016



Unité : Nombre. Champ : Nouvelle-Calédonie. Source : Services de placements provinciaux.

Les demandeuses d'emploi nouvellement inscrites

En 2010, les nouveaux inscrits étaient majoritairement des femmes dans 30 communes de Nouvelle-Calédonie. En 2016, elles ne le sont plus que dans 20 communes (soit 11 communes de la province Nord, 6 de la province Sud et 3 des îles Loyauté). Ces nouvelles demandeuses d'emploi sont très jeunes, notamment en province Nord (47% ont moins de 20 ans) et sont principalement titulaires d'un niveau de formation inférieur ou égal au Baccalauréat (80% en province des îles Loyauté, 60% en province Nord et 58% en province Sud).

L'EMPLOI SALARIÉ

Même si la situation évolue du fait d'un meilleur niveau de formation, l'activité des femmes reste depuis des années concentrée sur quelques secteurs. Les femmes occupent plus fréquemment des postes peu qualifiés et des emplois à temps partiel. Par ailleurs, elles sont plus exposées aux faibles revenus⁴.

L'écart avec les hommes se réduit dans l'emploi salarié

Après trois années de stagnation, la part des femmes dans l'emploi salarié repart légèrement à la hausse s'établissant à 47% (+0,7%). Depuis 2005, l'augmentation du nombre de femmes salariées est plus importante que celle du nombre d'hommes salariés (+1 250 en moyenne chaque année pour les premières contre +720 pour les seconds). En 2016, le volume global d'emploi salarié recule de 3%, et ce, principalement chez les hommes (-4% contre -2% chez les femmes).

Neuf femmes sur dix occupent un emploi dans le secteur tertiaire

En 2016, 89% des femmes ayant un emploi salarié travaillent dans le secteur tertiaire (contre 61% des hommes). Plus de la moitié d'entre elles, exercent un métier dans l'« Administration publique », la « Santé humaine et action sociale », le « Commerce » et l'« Enseignement » où elles sont autant, voire deux fois plus représentées. En revanche, elles sont largement minoritaires dans les secteurs de la « Construction », de l'« Industrie », des « Transports » et de l'« Agriculture » : elles y occupent entre 13% et 36% des emplois.

Répartition de l'effectif salarié selon le genre et les secteurs d'activité en 2016

	Effectif total (nb)	Répartition (%)		Part des femmes (%)
		Femmes	Hommes	
Santé humaine et action sociale	6 542	12,5	3,3	77,0
Autres activités de services	2 128	3,9	1,2	74,6
Hébergement et restauration	4 675	8,4	2,8	72,5
Activités financières et d'assurance	2 407	4,2	1,6	69,8
Activités extra-territoriales	23	0,0	0,0	67,4
Activités immobilières	737	1,1	0,6	61,2
Enseignement	7 551	10,8	6,9	57,7
Arts, spectacles et activités récréatives	905	1,3	0,8	56,8
Activités spécialisées, scientifiques et techniques	2 603	3,6	2,4	56,6
Administration publique	16 321	20,6	17,4	50,9
Commerce ; réparation d'automobiles et de motocycles	9 723	12,1	10,5	50,2
Information et communication	2 279	2,8	2,5	49,1
Activités de services administratifs et de soutien	4 400	4,4	5,7	40,5
Agriculture, sylviculture et pêche	1 690	1,5	2,4	35,6
Transports et entreposage	3 884	3,2	5,7	32,9
Industrie manufacturière	9 811	5,7	16,3	23,5
Production et distribution d'électricité, de gaz, de vapeur et d'air conditionné	778	0,4	1,3	21,7
Industries extractives	1 727	0,9	3,0	20,9
Production et distribution d'eau ; assainissement, gestion des déchets et dépollution	858	0,4	1,5	20,3
Construction	7 462	2,3	14,1	12,7
Ensemble	86 505	100,0	100,0	46,7

Champ : Nouvelle-Calédonie - Source : ISEE -RIDET au 31 décembre 2016

³ Cf. « L'emploi progresse plus vite que la population en âge de travailler » - ISEE

⁴ Cf. « Les salaires en 2015 » - IDC-NC

Des femmes plus touchées par l'emploi à temps partiel ...

Selon l'étude prospective emploi-formation 2015, près de 72% des salariés à temps partiel sont des femmes. Plus souvent employées dans les domaines de l'«Hôtellerie-restauration, tourisme, loisirs et animation» et des « Services à la personne et à la collectivité » (33%), les salariées à temps partiel ont en moyenne cinq ans d'ancienneté (contre quatre ans pour les hommes) avec un âge moyen de 39 ans. Une sur cinq était notamment présente depuis moins d'un an dans l'établissement. Enfin, les salariées à temps partiel sont peu diplômées et occupent moins souvent des postes de cadre : 34% ont un niveau de qualification inférieur ou égal au BAC, 32% sont sans diplôme et 6% sont cadres.

Les salariés selon le type de contrat et le genre

	Effectifs	Femmes	Hommes
CDD	2 640	49,7	50,3
dont à temps partiel	702	64,5	35,5
CDI	15 256	48,6	51,4
dont à temps partiel	2 615	73,8	26,2
FONCTIONNAIRE	3 022	57,3	42,7
dont à temps partiel	70	74,3	25,7
Autre temps partiel	149	71,1	28,9
Autres contrats	708	31,5	68,5
Total temps partiel	3 536	71,9	28,1

Unités : nombre, % - Champ : 21 175 salariés recensés
Source : Étude prospective emploi-formation 2015 – IDCNC

... et moins représentées aux postes d'encadrement et de direction

Toujours selon les déclarations des employeurs, plus d'un cadre dirigeant sur trois est une femme. Excepté dans les domaines de la « Banque, assurances et immobilier » et du « Commerce, vente et grande distribution » où la parité est quasiment atteinte, l'accès aux postes d'encadrement et de direction reste encore très inégalitaire. Ainsi, les domaines professionnels « Construction, bâtiment et travaux », « Transport et logistique » et « Industrie » comptabilisent seulement 4% à 33% de femmes au sein des postes de direction. De la même manière, la direction d'entreprise est très majoritairement assurée par les hommes (76%). Néanmoins, les femmes se dirigent plus vers ces postes de « Direction de petite ou moyenne entreprise » (16%), ainsi que ceux de « Direction administrative et financière » (14%).

Des inégalités salariales plus marquées entre les hommes et les femmes « cadres »

En 2015, le salaire moyen des hommes est supérieur de 3,2% à celui des femmes. Cet écart est nettement plus élevé pour les cadres et s'explique en partie par la faible présence féminine aux fonctions d'encadrement et de direction. En effet, les hommes cadres perçoivent en moyenne un salaire 17,8% supérieur à celui des femmes cadres. Chez les salariés non cadres, le salaire moyen des femmes est en revanche supérieur de 1,9% à celui des hommes. De surcroît, plus le poste occupé est qualifié, plus l'écart salarial entre les hommes et les femmes est important.

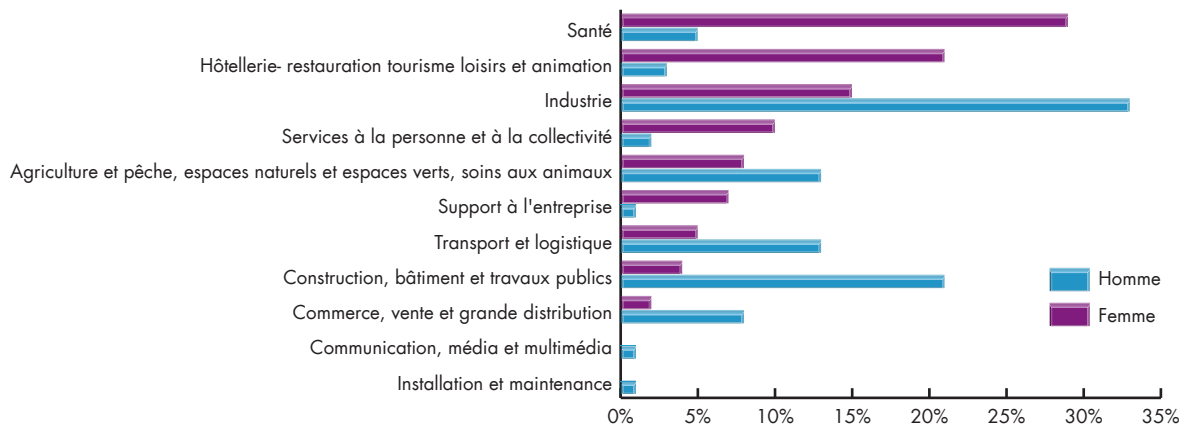
LA FORMATION PROFESSIONNELLE

Entre 2011 et 2016, 7 350 stagiaires ont suivi une formation professionnelle qualifiante financée par la Nouvelle-Calédonie. La très grande majorité du public est demandeur d'emploi et parmi eux, 40% sont des femmes.

Une stagiaire sur deux diplômées dans les domaines de la « Santé » et de l'« Hôtellerie-restauration, tourisme, loisirs et animation »

Les choix de formation restent très cloisonnés entre les hommes et les femmes : ces dernières se forment davantage dans les formations relatives aux domaines de la « Santé » (29% contre 5% des hommes) et de l'« Hôtellerie-restauration » (21% contre 3%). En outre, elles sont largement majoritaires dans les formations des domaines des « Services à la personne et à la collectivité » (83%) et du « Support à l'Entreprise » (80%).

Répartition des stagiaires diplômés de la formation professionnelle selon le genre, 2011-2016



Lecture : 29% des femmes stagiaires sont diplômées du domaine de la « Santé », contre près de 5% des hommes.
Champ : Nouvelle-Calédonie - Source : DFPC

Six mois après leur sortie de formation, près d'une femme sur deux travaille⁵

Les formations qualifiantes tendent à favoriser le retour à l'emploi. En effet, sur l'ensemble de la période 2011-2015, 49% des femmes exercent une activité professionnelle six mois après leur sortie de formation (50% pour les hommes). En 2014, le taux d'insertion des femmes est le plus élevé : elles sont 56% à avoir trouvé un emploi (contre 50% des hommes). Par ailleurs, elles sont 17% en recherche d'emploi six mois après leur sortie de formation entre 2011 et 2015 (contre 14% des hommes).

⁵ Cf. Source : données DFPC 2011-2015, traitement insertion IDC-NC

NOMENCLATURES, DÉFINITIONS ET SOURCES

NOMENCLATURES

NAF : La nomenclature d'activités française, est une nomenclature des secteurs d'activités économiques productives, principalement élaborée pour faciliter l'organisation de l'information économique et sociale.

ROME : Les métiers sont analysés ici à travers le Répertoire Opérationnel des Métiers et des Emplois (ROME). Ce référentiel compte plus de 11 000 appellations métiers réparties dans 531 métiers et 14 domaines professionnels.

DÉFINITIONS

CPGE : Classes Préparatoires aux Grandes Écoles.

BTS : Brevet de Technicien Supérieur.

IUT : Institut Universitaire de Technologie.

BTS de « production » : regroupent les spécialités Technico-commercial, Études et économie de la construction, Bâtiment, Assistance technique d'ingénieur, Maintenance des systèmes, Électrotechnique.

BTS de « services » : Transport et prestations logistiques, Management des unités commerciales, Négociation et relation client, Commerce international, Comptabilité et gestion des organisations, etc.

DEFM : Demandeurs En Fin de Mois.

SOURCES

Marché de l'emploi : Les données sont basées sur les saisies des services provinciaux de l'emploi (SEP, CAP EMPLOI, EPEFIP) : l'offre (Nouvelles Offres d'Emploi) et la demande d'emploi (Demandeurs d'Emploi en Fin de Mois).

Étude prospective emploi-formation : Tous les deux ans, l'IDC-NC interroge toutes les entreprises privées et publiques (ayant déclaré au moins un salarié), soit 6 552 entreprises en 2015. Le taux de participation en 2015 était de 39%. Les résultats utilisés dans cette publication sont les salaires et les données sur les conditions d'emploi (type de contrat, temps de travail, etc.).

Enquête Carte de formation : Elle permet de recenser annuellement les personnes en formation en Nouvelle-Calédonie (NC) et hors du territoire (HNC), auprès des différents organismes de formation et d'enseignement locaux, ainsi que des dispositifs d'accompagnement aux études hors Nouvelle-Calédonie (bourses provinciales, passeport mobilité, etc.). **Les données HNC ne sont pas exhaustives car nous ne disposons d'aucune information sur les personnes qui partent en formation par leurs propres moyens.**

Données étudiants : Seules les inscriptions principales et complémentaires ont été prises en compte pour le calcul des taux de réussite 2015.

INSTITUT POUR LE DÉVELOPPEMENT DES COMPÉTENCES EN NOUVELLE-CALÉDONIE

1 rue de la Somme - Centre Ville / BP 497 - 98845 Nouméa Cedex

Tél : 28 10 82 / Fax : 27 20 79

www.idcnc.nc

Suivez-nous sur  IDC NC

Espace Observatoire

Tél. : 28 42 98 / observatoire@idcnc.nc



Directeur de publication : Gabriel MUAVAKA
Rédactrice en chef : Line HADJIFRAN
Rédactrices : Audrey TALAHA, Gwenaëlle DEVEAUX
Mise en page et crédit photo : Service communication
ISSN : 2416-5883